

KARKONOSKIE LABORATORIUM EKOROZWOJU



OD REDAKCJI. Przed dwoma laty został zainicjowany w Jeleniej Górze interesujący, jeden z niewielu tego typu w kraju, proces budowania wielosektorowego partnerstwa na rzecz rozwoju Regionu Karkonoskiego. Jego podstawą stało się intencyjne porozumienie podpisane w tej sprawie przez blisko pięćdziesięciu przedstawicieli lokalnych samorządów, środowiska akademickiego, artystycznego, wielu organizacji pozarządowych a także przez osoby prywatne. Pierwszym wymiernym efektem wielowątkowej działalności sygnatariuszy tego porozumienia jest zorganizowanie Forum Obywatelskiego, wspieranego przede wszystkim przez Związek Gmin Karkonoskich, i organizacja pod jego egidą szeregu debat problemowych. Służyły one rozpoznaniu własnego potencjału i jego zintegrowaniu wokół wspólnie wypracowywanego programu działania nazwanego „Tezami Karkonoskimi”, sformułowanego na podstawie opracowanej wcześniej dla Związku „Koncepcji zrównoważonego rozwoju regionu”. Chcemy przybliżyć te doświadczenia publikując programową wypowiedź prof. Tadeusz Borysa – jednego z liderów Forum – nt. idei i sposobów wdrażania partnerstwa.

PARTNERSTWO DLA REGIONU - LABORATORIUM BUDOWY SPOŁECZEŃSTWA OBYWATELSKIEGO

Partnerstwo a rozwój zrównoważony

Partnerstwo oznacza najogólniej „współuczestniczenie w czymś”, przeciwstawienie się ostrej rywalizacji, walki z kimś... Istotą partnerstwa jest współdziałanie w uzgadnianiu wspólnych celów i w skutecznej oraz efektywnej ich realizacji. Jest to więc z pewnością idea niemal powszechnie pozytywnie odbierana i z taką samą pewnością przez wszystkich pożądana, ale realizowana w praktyce z ogromnymi kłopotami. Jeśli mimo tych kłopotów partnerstwo staje się żywą ideą – to na poziomie lokalnym mamy do czynienia:

- ze swoistym, o pozytywnych cechach, poruszeniem i ożywieniem całej lokalnej społeczności poprzez aktywizację jej członków do działania,
- z wzajemnym poszerzaniem wiedzy o swoim regionie, problemach jego rozwoju, mocnych i słabych stronach,
- z otwartym dyskutowaniem ważnych problemów rozwojowych i upowszechnianiem zasady konsensu przy wypracowywaniu konstruktywnych rozwiązań, a w efekcie tego do przełamywania barier nieufności wobec instytucji publicznych, które stają się jednym z partnerów tego dialogu a obywatele zaczynają powoli wierzyć, że mogą mieć realny wpływ na to

co się dzieje w ich gminie czy regionie (ta niewiara jest jedną z głównych przyczyn marazmu w budowie społeczeństwa obywatelskiego w Polsce, przy małym zainteresowaniu samorządów, aby ten stan zmienić).

Zasady zrównoważonego rozwoju są powszechnie przyjmowane jako zasadnicze kategorie dla kształtowania strategii, polityk, planów i programów rozwojowych zarówno na poziomie lokalnym, jak i regionalnym czy krajowym. Przy rozszerzonym traktowaniu tych zasad przyjąć można, że celem społecznym numer jeden zrównoważonego rozwoju powinna być budowa społeczeństwa obywatelskiego i nie pozorowanej partycypacji społecznej. Podstawowym narzędziem tworzenia nowej świadomości społecznej i kluczową dla nowego stulecia kategorią musi być partnerstwo różnych sektorów życia społecznego, gospodarczego i politycznego z udziałem wszystkich struktur służby publicznej, biznesu, organizacji pozarządowych, liderów lokalnych itp.

Partnerstwo międzysektorowe to podstawa demokratyzacji i budowy społeczeństwa obywatelskiego, czyli poszerzania zakresu udziału społeczeństwa w przygotowywaniu, podejmowaniu, wykonywaniu i kontrolowaniu kluczowych decyzji dla

rozwoju czy modernizacji naszego otoczenia, naszych miast i wsi. Z czym się jednak najczęściej spotykamy, gdy próbujemy badać zakres tego udziału? Niestety, bardzo często tzw. władze próbują oszukiwać wybierające je społeczności, budując fasadowe pozory demokracji, bez rzeczywistego partnerstwa (lub czasem z jego aprobata uzyskiwaną pod przymusem), z nadużywaniem relacji władczych, przy wyłącznie propagandowym i niezwykle rzadkim wskazywaniu celu społecznego swoich działań, jakim mogłoby być budowanie społeczeństwa obywatelskiego. Spotykamy się przy tym często z rozpaczliwą niekiedy ucieczką w kreowanie różnych koncepcji społeczeństwa „narzędziowego” (np. informacyjnego, sieciowego czy informatycznego itp.), nie opartego na żadnym skonkretyzowanym systemie wartości lub z przewagą egocentryzmu i egoizmu.

Powracając jeszcze na chwilę do zasad zrównoważonego rozwoju, uważam, że jednym z największych osiągnięć naszych polityków w ostatnich latach jest wprowadzenie do Konstytucji zapisu o obowiązku konstytucyjnym, nakazującym myślenie o rozwoju w kategoriach zapewnienia równego dostępu do środowiska przyrodniczego również przyszłym pokoleniom, czyli w kategoriach zrównoważonego rozwoju. Powstaje przy tym jednak pytanie – dlaczego zrównoważony rozwój jest tak różnie i zwykle w uproszczony lub wręcz zdeformowany sposób rozumiany przez funkcjonariuszy władz różnego typu i szczebla? Sądzę, że wynika to m.in., i chyba głównie, z utożsamiania zrównoważonego rozwoju z ochroną środowiska, co jest przecież zupełnie nieuzasadnione. Zrównoważony rozwój nie jest synonimem ochrony środowiska, lecz wynikiem zrównoważonego podejścia do rozwiązywania problemów w sferach społecznych, gospodarczych, problemów środowiskowych (ekologicznych) i przestrzennych przy uwzględnieniu nie tylko potrzeb obecnego pokolenia, lecz także pokoleń przyszłych, przy jednoczesnym dążeniu do uzyskania ładu w tych sferach. To także inne uprawianie polityki: nie jako narzędzia do zdobywania władzy i „dzielenia tortu” przywilejów, walki o stanowiska i wpływy, lecz traktowanie jej jako służby społecznej.

Formy partnerstwa

Przy definiowaniu partnerstwa nie zawsze konsekwentnie rozróżnia się samą jego istotę od różnorodnych rodzajów i form, w jakich funkcjonuje. W swojej istocie jest bowiem z pewnością pojęciem szerszym niż praktykowane rodzaje czy formy partnerstwa, które mają i muszą być rozumiane zawężająco. Dotyczy to zwłaszcza trzech kwestii:

- pierwsza z nich dotyczy komercyjnego lub niekomercyjnego charakteru partnerstwa; zauważmy, że kluczową jego cechą jest różnorodność celów, jakie mogą być realizowane w ramach takiej współpracy – ekonomicznych, społecznych, jak i środowiskowych, realizowanych w sposób komercyjny lub niekomercyjny; mimo iż ostatnio coraz większy akcent kładzie się na potrzebę rozwoju partner-

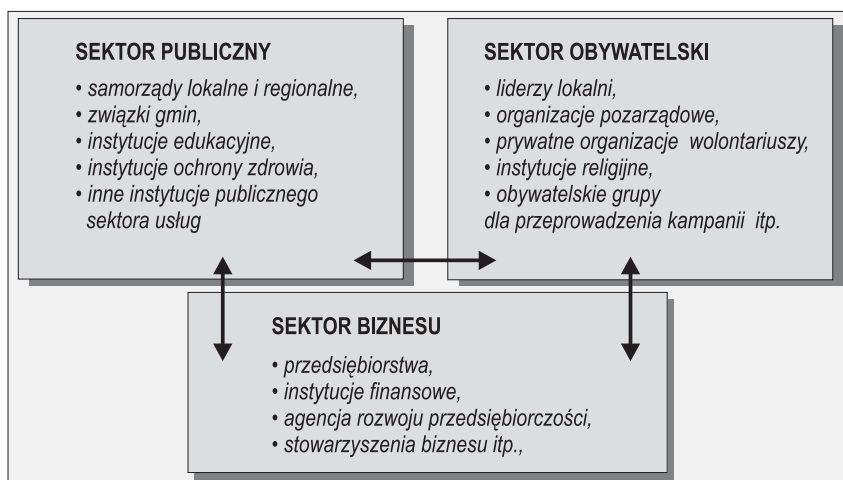
stwa publiczno-prywatnego przy współfinansowaniu i realizacji inwestycji długoterminowych lub wysoce kapitałochłonnych, to nie można zapominać, że jest to tylko jedna z licznych form partnerstwa;

- druga kwestia to dylemat – partnerstwo w ramach sektora obywatelskiego czy partnerstwo wielu sektorów, przy czym chodzi tu o problem liczby sektorów współdziałających w ramach partnerstwa; partnerstwo publiczno-prywatne często kojarzone jest ze współpracą „pary sektorów” – najczęściej – między podmiotami gospodarczymi i instytucjami rządowymi lub samorządowymi, bądź między instytucjami rządowymi lub samorządowymi i organizacjami pozarządowymi, rzadziej – między podmiotami gospodarczymi i organizacjami pozarządowymi; ograniczanie zakresu partnerstwa, czyli ilości partnerów jest nieporozumieniem i jest sprzeczne z samą istotą partnerstwa; warunkiem realizacji śmiałej wizji wysokiej jakości życia społeczności lokalnych poprzez realizację zasad zrównoważonego rozwoju jest partnerstwo wielosektorowe, obejmujące co najmniej trzy sektory „skazane na siebie” w realizacji tego zadania, tj. sektory: obywatelski, publiczny i biznesowy, współpracujące na zasadach równouprawnienia, a nie wykazywania, który sektor jest ważniejszy. Przyjęcie zasady, że sektory życia społecznego, gospodarczego i politycznego to układ hierarchiczny, niszczy samą istotę partnerstwa, a próby jego tworzenia w taki sposób skazane jest z góry na niepowodzenie;

- trzecia kwestia wiąże się z problemem formalizowania czy nie formalizowania partnerstwa; formalizowanie współpracy nie jest cechą konstytutywną partnerstwa z oczywistych względów, choć z pewnością w niektórych formach współpracy jest konieczna (wymagać może tego prawo); wszystkie poziomy partnerstwa mogą działać przy elastycznym wykorzystaniu korzyści z wszystkich trzech form współdziałania o bardzo zróżnicowanym stopniu sformalizowania partnerstwa, a mianowicie: „sieci” kontaktów, koordynacji, ścisłej współpracy lub przy preferowaniu tylko jednej z wymienionych form współpracy.

W pierwszym okresie działania struktur partnerskich szczególnie zalecaną, praktycznie niesformalizowaną formą współdziałania jest stworzenie „sieci” partnerstwa, którą cechuje następująca charakterystyka:

- nadrzędnym celem działania jest wymiana informacji,



- utworzone przez partnerów „forum współdziałania sektorów” nie powinno być kolejną superorganizacją; strony tak zorganizowanego partnerstwa nie tracą swojej autonomii i niezależności,

- podstawą współpracy są kontakty między ludźmi, a nie między organizacjami i instytucjami,

- respektowana jest zasada „nieupartyjniania” współpracy.

Wystarczającą podstawą dla skonstruowania takiej „sieci” może być porozumienie sygnatariuszy partnerstwa oraz złożenie ich deklaracji, akceptujących cele porozumienia partnerskiego i chęć uczestniczenia w ich realizacji (takie właśnie porozumienie jest podstawą działania „Porozumienia dla Regionu Karkonoskiego”, podpisanego w Jeleniej Górze 24 kwietnia 2006 r.). Bardziej sformalizowany układ winien towarzyszyć oczywiście partnerstwu, którego celem jest np. współfinansowanie i realizacja inwestycji infrastrukturalnych.

Wspomniany wcześniej podział na trzy sektory partnerskie, działające na rzecz zrównoważonego rozwoju przedstawia poniższy ideogram:

Korzyści i bariery partnerstwa

Korzyści z partnerstwa międzysektorowego na rzecz rozwoju gminy czy regionu są oczywiste, bowiem wynikają z samej jego pozytywnej natury. Należy wśród nich wymienić przede wszystkim:

- rozwój najwyższych form aktywności społecznej, tzn. współudziału, współdecydowania i współodpowiedzialności obywatelskiej,

- wzrost wiedzy o rzeczywistych relacjach między sektorami obywatelskim, publicznym i biznesu,

- synergizm wynikający z osiągania wzajemnych korzyści,

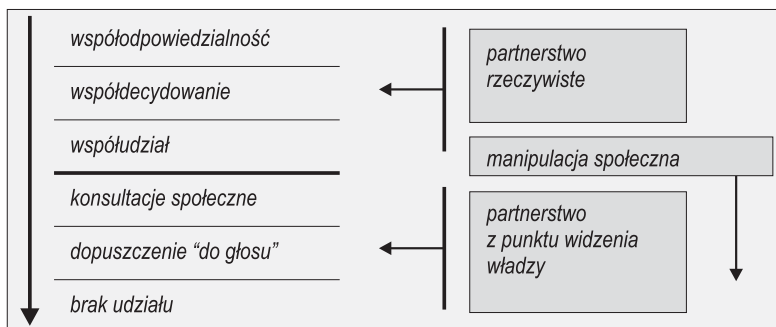
- zwielokrotnienie szans na zdynamizowanie zrównoważonego rozwoju i poprawę jakości życia społeczności lokalnych w ich miejscach zamieszkiwania,

- wzmocnienie zabiegów gmin i regionów o pozyskanie wsparcia ze środków finansowych Unii Europejskiej, w której priorytetach znajduje się rzeczywiste uspołecznienie zarządzania jako najwyższy poziom udziału społecznego.

Powstaje zatem pytanie: skoro partnerstwo międzysektorowe ma ze swej natury wartości pozytywne, to dlaczego na poziomie kraju, regionów i na poziomie lokalnym rozwija się z takimi oporami? Dlaczego próbuje się je ograniczać do sfery komercyjnej (inwestycyjnej)? Wszystko wskazuje na to, że podstawową barierą jest bariera mentalnościowa. Przejawia się ona m.in. w trudności zaakceptowania samej idei partnerstwa, polegającej na równoprawności stron je tworzących. Budowa partnerstwa między różnymi sektorami jest procesem bardzo trudnym ze względu na tendencje do dominacji jednego z sektorów nad innymi, a przecież próby dominacji jednej ze stron niszczą ideę współdziałania partnerskiego i sprowadzają najczęściej powołane przez nie międzysektorowe fora do roli organu doradczego dominującego sektora. W Polsce takimi sektorami są

z pewnością sektor rządowy czy samorządowy, które z trudem akceptują partnerski charakter pozostałych sektorów (organizacji pozarządowych, biznesu itp.). Z tego powodu udział społeczny przy tworzeniu różnych dokumentów strategicznych (strategii, programów itp.) sprowadza się często do tzw. zasięgania opinii, co niewiele ma wspólnego za wyższymi formami udziału społecznego, takimi zwłaszcza jak współodpowiedzialność, współudział i współdecydowanie.

Pożądany rozwój form udziału społecznego przedstawia poniższy diagram:



Szanse rozwoju partnerstwa w Regionie Karkonoskim

Sądzę, że mniej więcej jest tyle samo atutów co niebezpieczeństw zagrażających realizowanej obecnie na terenie Kotliny Jeleniogórskiej, pobliskich Karkonoszy i wschodniej części Rudaw Janowickich oraz południowej Gór Kaczawskich, na terenie dwu powiatów i dziesięciu gmin inicjatywie pod nazwą „Partnerstwo dla Regionu Karkonoskiego”. Wśród atutów należy wymienić:

- podjęcie się opracowania tzw. „Tez Karkonoskich” – otwartego dokumentu dla zaprogramowania wielofunkcyjnego, zrównoważonego rozwoju; jego opracowanie może faktycznie skonsolidować społeczność regionu wokół najważniejszych priorytetów rozwojowych; uzgodnienie i międzysektorowa realizacja celów i zadań polityki rozwoju zrównoważonego to szczególnie misja budowanego tu partnerstwa; „Tezy” są jasno sprecyzowane i mają za sobą dobre tradycje „Tez Jeleniogórskich” z przełomowego 1956 r., a łączenie ich zapisów, zgłaszanych przez mieszkańców regionu z celami i zadaniami określonymi w strategiach rozwoju i studiach gminnych, zostało już rozpoczęte;

- budowę partnerstwa jako kontynuacji sprawdzonych, wcześniejszych inicjatyw o podobnym charakterze; m.in. w latach osiemdziesiątych ubiegłego wieku utworzono tu skuteczną, międzysektorową grupę liderów lokalnych, organizacji pozarządowych i samorządów na rzecz rozwiązania wówczas bardzo głębokiego konfliktu ekologicznego, związanego z funkcjonowaniem „Celwiskozy” (w wyniku działania tej koalicji zakład, jako ewidentna pomyłka lokalizacyjna w regionie turystyczno-uzdrowiskowym, został zlikwidowany);

- dysponowanie przez region ogromnym potencjałem naturalnym (unikalnymi zasobami środowiska przyrodniczego i kulturowego), instytucjonalnym (aktywnymi samorządami i ich związkami, bardzo dużą ilością organizacji pozarządowych), naukowym i twórczym, a także wyspecjalizowanymi formami gospodarki (turystyką, działalnością uzdrowiskową) i na koniec

ogromną rzeszą ludzi zakochanych w tym regionie, nie tylko mieszkających tu lub w jego pobliżu, i wieloma, autentycznymi liderami lokalnymi;

- pojawienie się wielkiego, społecznego oczekiwania na pozytywne, widoczne zmiany w regionie; istotą partnerstwa jest współdziałanie w uzgadnianiu wspólnych celów i skuteczna, efektywna ich realizacja, a zatem nie można co cztery lata, w porze wyborów samorządowych wysłuchiwać „płomiennych” obietnic i potem być świadkiem mizernej ich realizacji przy ciągłym wmaiwaniu społecznościom lokalnym, że jedynym powodem takich efektów jest brak pieniędzy; dobrze funkcjonujące partnerstwo



Główne ośrodki czeskiej części Regionu: Vrchlabí, Špindlerův Mlýn i Janské Lázně, zamieszkałe przez ok. 50 tys. mieszkańców.

różnych sektorów to wspólne wypracowanie konkretnych propozycji wyjścia z tego kręgu niemożności.

Wśród niebezpieczeństw wymienić trzeba:

- barierę „mentalnościową”, która przejawia się najczęściej w trudności zaakceptowania samej idei partnerstwa, polegającej na równoprawności stron je tworzących; żadna strona partnerstwa nie może „zawłaszczać” powołanego Forum Obywatelskiego, co dotyczy zwłaszcza jego grupy inicjatywnej, przekształconej następnie w zespół koordynacyjny; w jego działaniu należy respektować zasadę reprezentatywności sektorów i kierować się zasadami osiągania konsensu;

- barierę związaną z konieczną jakoby rywalizacją sektorów w dostępie do władzy – jedną z najbardziej destrukcyjnych barier występujących powszechnie w kraju; z trudem uświadamiane jest to, że idea partnerstwa w Polsce wymaga nowych impulsów, które muszą być związane z radykalną odnową etyczną życia społecznego, a zwłaszcza politycznego, w którym tzw. walka o władzę musi być zastąpiona posłannictwem służby publicznej;

- barierę związaną z niechęcią do współdziałania, wypracowania konstruktywnych wniosków, zamiłowaniem do jałowych dyskusji, stanowiącą realne niebezpieczeństwo dla powodzenia omawianej inicjatywy; wynika ona z naszych skłonności do „słomianego zapалу”, krytykowania bez konstruktywnych propozycji rozwiązania problemu, niechęci do włączenia się w realizację „nie swoich” postulatów, częstego przyjmowania wyłącznie pozycji recenzenta i rozliczającego;

- barierę „narastającego zmęczenia” i braku wytrwałości; by jej przeciwdziałać potrzebne jest uruchomienie „satelitarnych” partnerstw sektorowych (samorządowych, organizacji pozarządowych itp.) i sprawnie działających grup (forów) problemowych (Forów Środowiska, Rozwoju Przestrzennego, Gospodarki, Kultury, Nauki i Oświaty, Zdrowia itp.); siłą „Porozumienia” nie jest siła zespołu koordynacyjnego, ale potencjał wszystkich jego aktywnych sygnatariuszy, skutecznie i efektywnie wykorzystywany dla rozwoju regionu;

- barierę skłonności do formalizacji partnerstwa; większość międzysektorowych koalicji partnerskich, która „umocowała” się przy władzach samorządowych gmin lub powiatów, co wydawało się najlepszym rozwiązaniem organizacyjnym szczególnie w pierwszym okresie ich działania, nie zawsze utrzymała swój pierwotny charakter; jeśli już wystąpi potrzeba sformalizowania działania partnerstwa, to może się to wiązać np. z patronatem silnej organizacji pozarządowej lub przekształceniem koalicji w stowarzyszenie lub fundację.

Proces budowania wielosektorowego partnerstwa na rzecz rozwoju Regionu Karkonoskiego już ruszył za sprawą wielu jego i uczestników, i entuzjastów. Wydaje się, że warto będzie monitorować pojawianie się nie tylko wypracowanych w jego ramach koncepcji, programów, ale zwłaszcza wymiernych efektów, wielowątkowej, synergicznej działalności związanych z partnerstwem instytucji, organizacji i osób.

Tadeusz Borys

TEZY KARKONOSKIE - KONCEPCJA ZRÓWNOWAŻONEGO ROZWOJU REGIONU

Rezultatem widocznego w ostatnich latach ożywienia zainteresowania problemami rozwoju Kotliny Jeleniogórskiej było powstanie w kwietniu 2006 r. w Jeleniej Górze Forum Obywatelskiego – Porozumienia dla Regionu Karkonoskiego. To zainteresowanie szeregu środowisk Kotliną wraz z otaczającymi ją pasmami górskimi, w tym zwłaszcza obszarem Karkonoszy, pozwala wiązać duże nadzieje na przyszłość. Jednym z pierwszych efektów funkcjonowania tego porozumienia stało się opracowanie w ub. roku pod egidą Związku Gmin Karkonoskich „Koncepcji zrównoważonego rozwoju Regionu Karkonoskiego”. Koncepcja ta stała się podstawą do sformułowania „Tez Karkonoskich” – programowego dokumentu Forum, który jest obecnie przedmiotem wszechstronnych dyskusji i konsultacji i ma przyczynić się do opracowania zintegrowanego, dalekosiężnego programu rozwoju zarówno polskiej jak i czeskiej części tego obszaru.

Geneza i zakres „Koncepcji”

Sporządzenie „Koncepcji”, którą w syntetycznym ujęciu przedstawiamy poniżej, stało się nieodzowne w sytuacji istnienia niespójnych, opracowanych w różnych okresach czasu, według zróżnicowanych metodologii, lokalnych strategii rozwoju i dokumentów planowania przestrzennego, jakimi dysponują gminy, wchodzące w skład Regionu Karkonoskiego. Nie stanowią one wystarczającej podstawy do sporządzenia przez karkonoskie gminy szczegółowych projektów rozwojowych o ponadlokalnym zasięgu i podjęcia wspólnych działań na rzecz ich realizacji przy wykorzystaniu wsparcia Unii Europejskiej w rozpoczętym już nowym okresie unijnego budżetowania. Podkreślana jest przy tym zarówno przez samorządowców, jak i przedstawicieli nauki, biznesu oraz liderów organizacji pozarządowych potrzeba integracji opracowywanych przez samorządy lokalne, różnorodne instytucje i organizacje strategii i programów rozwojowych oraz uzyskania ich pełnej aktualności. Należy spodziewać się w działaniach na rzecz tej integracji, korzystnej dla wszystkich zainteresowanych, inspiratorskiej roli Forum Obywatelskiego i „Tez Karkonoskich”.

Koncepcja została opracowana przez zespół ekspertów Fundacji Karkonoskiej jako część projektu realizowanego przez Związek Gmin Karkonoskich w ramach programu INTERREG IIIA „Rozwój i wspieranie transgranicznych struktur i współpracy sieciowej w ramach współpracy turystycznej w Karkonoszach”. Opracowano ją dla polskiej części regionu, tj. obszaru obejmującego Kotlinę Jeleniogórską oraz masyw Karkonoszy w obrębie obu powiatów jeleniogórskich – grodzkiego i ziemskiego, z uwzględnieniem zasad rozwoju Karkonoszy, przyjętych po stronie czeskiej. Przy opracowaniu „Koncepcji” dokonano wszechstronnej analizy czynników mających bezpośredni lub pośredni wpływ na możliwości rozwoju przestrzennego i ekonomiczno-społecznego regionu. Przeanalizowano także ustalenia, przyjęte w lokalnych oraz regionalnych strategiach rozwoju, w planie zagospodarowania przestrzennego województwa

i w studiach uwarunkowań i kierunków rozwoju przestrzennego gmin oraz w innych, wybranych dokumentach. Przy formułowaniu podstawowych celów i zadań rozwoju regionu uwzględniono obowiązujące zasady ochrony przyrody, krajobrazu i dziedzictwa kulturowego oraz określono je zgodnie z zasadami zrównoważonego rozwoju.

Charakterystyka regionu

Przed zreferowaniem wskazanych w „Koncepcji” zasad rozwoju regionu, należy go pokrótce scharakteryzować. Stanowi on jeden z głównych kompleksów turystyczno-wypoczynkowych pasma polskich i czeskich ziem górskich, wyróżniający się w skali całej środkowej Europy wybitnymi walorami środowiska przyrodniczego i kulturowego oraz wiekowymi tradycjami ich turystycznego wykorzystania. Jest położony w Sudetach Zachodnich, w obrębie kilku mezoregionów, jakie zostały wyznaczone w regionalizacjach fizycznogeograficznych. Po stronie polskiej jego centralną część zajmuje Kotlina Jeleniogórska, jedno z największych śródgórskich obniżeń w Sudetach, po

| istniejące | projektowane | |
|---|--------------|---|
| | | Lasy |
| | | Rzeki |
| | | Zbiorniki wodne |
| | | Tereny zainwestowane |
| | | Główne drogi (krajowe, wojewódzkie i powiatowe i niektóre gminne) |
| ZASADY ROZWOJU PRZESTRZENNEGO PRZYJĘTE W STUDIACH GMINNYCH | | |
| | | Planowane tereny mieszkaniowe |
| | | Planowane tereny produkcyjno-usługowe |
| | | Planowane tereny usług turystyki, rekreacji i sportu |
| | | Planowane tereny sportów zimowych oraz wyciągi |
| | | Planowane drogi główne |
| | | Planowane lotnisko sportowe |
| ZASADY OCHRONY ŚRODOWISKA PRZYRODNICZEGO | | |
| | | Tereny KPN, z obszarami objętymi ścisłą ochroną |
| | | Tereny otuliny KPN |
| | | Tereny PK (Rudawskiego, Doliny Bobru) z otulinami |
| | | Granice projektowanych PK (KPK - Kaczawskiego, ŁPK - Łomnickiego) |
| | | Obszar chronionego krajobrazu Karkonosze - Góry Izerskie |
| ZASADY OCHRONY ŚRODOWISKA KULTUROWEGO | | |
| | | Strefy A ochrony konserwatorskiej |
| | | Strefy B ochrony konserwatorskiej |
| | | Strefy K ochrony krajobrazowej |
| | | Granice projektowanego Parku Kulturowego |
| WNIOSKI I ANALIZY | | |
| | | Tereny planowanego zainwestowania w obrębie parków krajobrazowych istniejących i projektowanych oraz w otulinie KPN do realizacji wg zasad ich ekstensywnego rozwoju i ograniczonej kolizyjności w stosunku do ochrony krajobrazu |
| WNIOSKI I ANALIZY | | |
| | | Granice państwa |
| | | Granice miast i gmin |
| | | Granice powiatu |
| | | Granica opracowania |

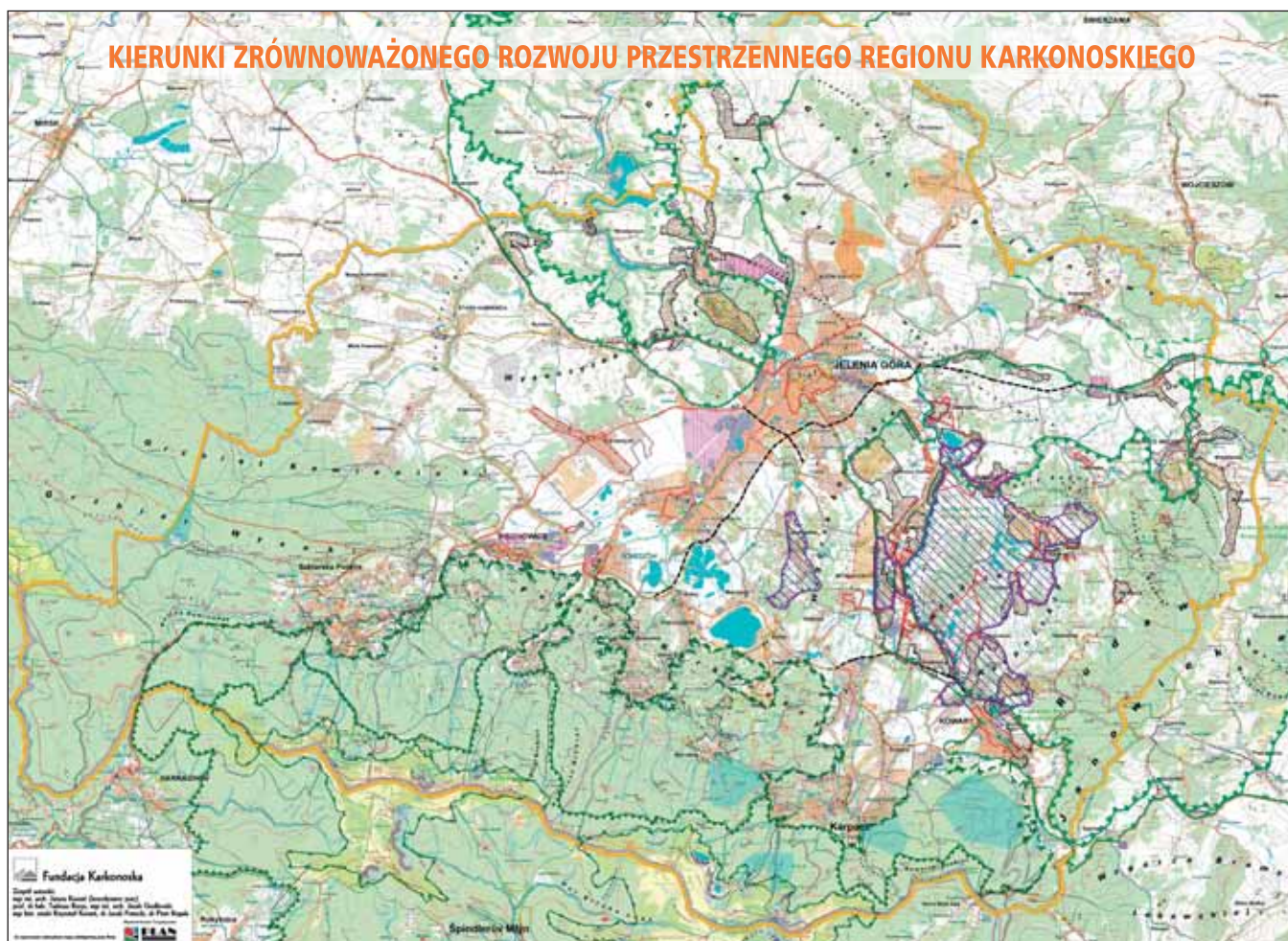
stronie czeskiej obszar ten cechuje południkowy układ dolin, powiązanych z głównym grzbieciem Karkonoszy. W części polskiej regionu zachowały się unikalne osobliwości przyrodniczo-krajobrazowe, wyróżniające go nie tylko w skali Dolnego Śląska, Polski, ale i całej Europy. Decydują o tym przede wszystkim walory przyrodnicze Karkonoszy, które z uwagi na występujące tu ekosystemy mają unikalną wartość w skali europejskiej, łącząc w sobie cechy środowiska alpejskiego z subpolarnym. Są one chronione prawnie w granicach Karkonoskiego Parku Narodowego, Parków Krajobrazowych Rudawskiego i Doliny Bobru, obszarów Europejskiej Sieci Ekologicznej „Natura 2000”, Obszaru Chronionego Krajobrazu Karkonosze-Góry Izerskie oraz kilku rezerwatów przyrody.

Już od średniowiecza Kotlina Jeleniogórska, zasadnicza część regionu po stronie polskiej, stanowiła obszar szczególnie intensywnie rozwijającego się osadnictwa, o wybitnych, wyróżniających go w skali całego Dolnego Śląska walorach środowiska kulturowego. Wykształciło się tu szereg zabytkowych miejskich układów urbanistycznych o zróżnicowanym rodowodzie i układzie przestrzennym (m.in. Stare Miasto w Jeleniej Górze, zabytkowe zespoły urbanistyczne Cieplic, Sobieszowa i Kowar), a także szereg zespołów pałacowo-parkowych i pozostałości gotyckich jeszcze zamków. Szczególne miejsce zajmuje wśród tych zespołów kompleks rezydencji w Bukowcu, Mysłakowi-

cach, Łomnicy, Wojanowie i Karpnikach, tworzący szczególnie wartościową pod względem artystycznym wielkoprzestrzenną kompozycję krajobrazową – jeden z niewielu kompleksów tego typu w Europie Środkowej.

Polską część Regionu obejmują dwa jeleniogórskie powiaty – grodzki i ziemski – w skład których wchodzi 6 miast i 5 gmin zajmujących powierzchnię 73 600 ha. Mieszka tu ok. 150 tys. mieszkańców. Głównym ośrodkiem osadniczym jest Jelenia Góra z ok. 86,5 tys. mieszkańców, ważniejszymi ośrodkami są Karpacz i Szklarska Poręba, główne centra wypoczynku i rekreacji o renomie międzynarodowej, Kowary i Piechowice, a także ośrodki gmin wiejskich: Janowice Wielkie, Jeżów Sudecki, Podgórzyn, Mysłakowice i Stara Kamienica. Znajduje się tu blisko 17,3 tys. miejsc noclegowych, działa prawie 19 tys. podmiotów gospodarczych, studiuje około 6 tys. studentów. Głównymi ośrodkami czeskiej części Regionu są Vrchlabi, Špindlerův Mlýn i Janské Lázně, zamieszkałe przez ok. 50 tys. mieszkańców.

Omawiany obszar pełni ważne w obrębie województwa dolnośląskiego funkcje ochronne i turystyczno-wypoczynkowe a jego stolica – Jelenia Góra – stanowi ważny ośrodek naukowy i przemysłowy oraz dyspozycyjno-usługowy. Komunikację regionu z otoczeniem zapewnia rozbudowany układ drogowy, którego głównym elementem jest międzynarodowa trasa E67, prowadząca ze Skandynawii poprzez Kotlinę Jeleniogórską i Jakuszyce na



południe Europy a także drogi krajowe i linie kolejowe, łączące z Wrocławiem i Zgorzelcem/Goerlitz. Na północ przebiega jeden z głównych transkontynentalnych korytarzy transportowych Europy z autostradą A4, prowadzącą z zachodu Europy na Ukrainę, z którą tereny te wiążą się poprzez drogi prowadzące z rejonu Zgorzelca i Bolesławca.

Idee zrównoważonego rozwoju w „Koncepcji”

Opracowanie koncepcji zrównoważonego rozwoju Regionu Karkonoskiego poprzedziło przeanalizowanie rekomendacji zawartych w szeregu regionalnych dokumentów planowania strategicznego i przestrzennego, stanowiących podstawę dla ukierunkowania jego rozwoju społeczno-gospodarczego i przestrzennego, a także przeprowadzenie waloryzacji środowiska przyrodniczego i kulturowego. Wymienić przy tym należy m.in. „Strategię Rozwoju Dolnego Śląska” z 2005 roku oraz „Plan Zagospodarowania Przestrzennego Województwa Dolnośląskiego” z 2002 roku a także „Studium zagospodarowania przestrzennego pogranicza polsko-czeskiego”, opracowane w 2006 roku. Ważnym dokumentem czeskim, wypracowanym w 2005 roku przez liderów samorządowych i ekspertów, związanych ze Związkiem Miast i Miejscowości Karkonoskich oraz dyrekcją czeskiego Karkonoskiego Parku Narodowego jest „Wizja Karkonosze 2050 – Przyjaźń ludzi i gór – Oświadczenie w sprawie przyszłości Karkonoszy”, do którego wielu postulatów nawiązuje się w omawianym opracowaniu. W wymienionych dokumentach wskazuje się na przyjęcie zasady zrównoważonego rozwoju jako jednej z głównych podstaw ich opracowania.

Zasadniczy wpływ na konstrukcję układu i zakres „Koncepcji” miało przyjęcie konstytucyjnej gwarancji mówiącej, że obywatelom RP „zapewnia (się) ochronę środowiska, kierując się zasadą zrównoważonego rozwoju”. Dla prac nad „Koncepcją” przyjęto także, że pojęcie „ładu zintegrowanego” jest jedną z zasadniczych kategorii stanowiących wyróżnik i zasadniczy cel zrównoważonego rozwoju. Przyjęcie tej konstytucyjnej zasady ma fundamentalne znaczenie dla jej wprowadzania na wszystkich poziomach zarządzania (krajowym, regionalnym i lokalnym), winno być respektowane przez wszystkich partnerów lokalnych (samorząd, środowisko biznesu, organizacje pozarządowe, środowiska twórcze, partie polityczne, liderów lokalnych itp.).

Przyjęta w „Koncepcji zrównoważonego rozwoju Regionu Karkonoskiego” kategoria ładu zintegrowanego wywodzi się z zasady integralności łądów: środowiskowego, przestrzennego, społecznego, gospodarczego i instytucjonalno-politycznego i zakłada spójne, jednoczesne tworzenie tych łądów. Strukturę rekomendacji zawartych w „Koncepcji” tworzy powyższy układ łądów jako komponentów ładu zintegrowanego. Rekomendacje te są w bardzo dużym stopniu wyprowadzone ze zbioru ustaleń, zawartych w dokumentach planowania strategicznego i przestrzennego, opracowanych dla poziomu wojewódzkiego i lokalnego. We wprowadzaniu w życie celów i zadań zrównoważonego rozwoju regionu, jakie proponuje się poniżej, podstawową rolę przypisuje się Agendzie 21, jako najbardziej uniwersalnemu i nadal aktualnemu narzędziu zarządzania tak ujmowanym rozwojem.

Cele rozwoju regionu w ramach łądów środowiskowego i przestrzennego

Podstawowym celem zrównoważonego rozwoju regionu w ramach tworzenia ładu środowiskowego – pierwszego z listy wskazanych wyżej łądów – jest zachowanie jego różnorodności biologicznej i walorów przyrodniczych oraz poprawa stanu środowiska naturalnego i zapobieganie jego degradacji. Głównymi zadaniami w tym zakresie są m.in.: utrzymanie istniejących form ochrony obszarów o wybitnych wartościach przyrodniczych oraz węzłów i korytarzy ekologicznych, utrzymanie zespołów zieleni komponowanej i urządzonej, w tym parków miejskich i cmentarzy oraz założeń pałacowo-parkowych, poprawa jakości powietrza oraz wód powierzchniowych i podziemnych, a także zapewnienie warunków przestrzennych i ekologicznych dla utrzymania funkcji uzdrowiskowych Jeleniej Góry. Zakłada się przy tym powiększenie Karkonoskiego Parku Narodowego o obszar jego obecnej otuliny wraz ze zmodyfikowaniem zasad jego udostępniania dla turystyki, utworzenie Parków Krajobrazowych Kaczawskiego i Łomnickiego oraz koncentrację terenów wskazanych do zainwestowania w obrębie już zurbanizowanych obszarów lub w ich bezpośrednim sąsiedztwie, a także przeciwdziałanie wprowadzaniu nowej zabudowy na tereny otwarte.

Podstawowymi celami zrównoważonego rozwoju regionu w ramach tworzenia ładu przestrzennego są: ochrona dziedzictwa i krajobrazu kulturowego, utrzymanie, rewitalizacja i rozbudowa jego układu osadniczego w sposób nie zagrażający utracie walorów przyrodniczo-krajobrazowych i kulturowych obszaru oraz modernizacja i rozbudowa istniejących systemów komunikacji, uzbrojenia i gospodarki odpadami. Głównymi zadaniami dla pierwszego z tych celów są m.in.: ochrona zabytków, utrzymanie historycznie ukształtowanych śródmieść Jeleniej Góry, Cieplic, Sobieszowa, Karpacza, Kowar, Piechowic, Szklarskiej Poręby oraz układów przestrzennych terenów wiejskich wraz z istniejącymi w ich obrębie zespołami sakralnymi, zespołami pałacowo-parkowymi i folwarcznymi. Szczególnie ważnym zadaniem w omawianej dziedzinie jest utworzenie Parku Kulturowego Kotliny Jeleniogórskiej oraz wprowadzenie go na listę Pomników Historii RP i docelowo na listę Światowego Dziedzictwa UNESCO. Wśród głównych zadań w realizacji drugiego z wymienionych celów wskazać należy m.in. harmonizowanie rozwoju struktury funkcjonalno-przestrzennej regionu i racjonalne wykorzystanie jej zasobów dla poprawy standardów i warunków zamieszkiwania, pracy i wypoczynku, co będzie wiązać się w części z potrzebą weryfikacji przyjętych w studiach gminnych ustaleń dla rozwoju przestrzennego, które są kolizyjne w stosunku do zasad ochrony krajobrazu. Wśród zadań związanych z modernizacją systemów komunikacji wskazać należy podjęcie działań na rzecz rozwoju i usprawnienia transportu zbiorowego w Jeleniej Górze i w całym regionie, włączenie go w międzynarodową strukturę sudecko-karpackiego obszaru turystycznego, poprzez m.in. realizację tzw. Drogi Śródsudeckiej jako elementu międzynarodowego projektu Via Montana, oraz modernizację wszystkich istniejących linii kolejowych. Zasadniczym zadaniem w dziedzinie zaopatrzenia miast i gmin w wodę oraz gospodarki ściekowej jest kontynuacja realizowanego dla części Regionu Karkonoskiego Systemu Wodociągów i Kanalizacji.

Cele rozwoju regionu w ramach ładu: społecznego, gospodarczego i instytucjonalnego

Podstawowymi celami zrównoważonego rozwoju regionu w ramach tworzenia ładu społecznego są poprawa warunków mieszkaniowych dla mieszkańców terenów miejskich i wiejskich, rozwój kultury, nauki i oświaty, opieki zdrowotnej i lecznictwa uzdrowiskowego oraz integracja społeczna. Głównymi zadaniami dla realizacji tych celów są m.in.: przeprowadzenie kompleksowych remontów i modernizacji istniejącej zabudowy mieszkaniowej, realizacja nowych zespołów zabudowy mieszkaniowej z wprowadzeniem usług podstawowych i terenów zieleni (w nawiązaniu do istniejących układów osadniczych i lokalnych warunków terenowych), utrzymanie i rozbudowa istniejącej bazy kulturalnej, wspieranie lokalnych inicjatyw na rzecz rozwoju kultury, wzrost potencjału nauki i szkolnictwa wyższego w Jeleniej Górze i związanej z nim bazy dydaktycznej, rewitalizacja bazy uzdrowiskowej w Cieplicach i rozwój potencjału tego uzdrowiska oraz wspieranie i promowanie postaw prospołecznych oraz rozwijanie lokalnych inicjatyw społecznych.

Podstawowymi celami zrównoważonego rozwoju regionu w ramach ładu gospodarczego są: wspieranie rozwoju gospodarczego, w tym zwłaszcza produkcji i usług, małej przedsiębiorczości, turystyki oraz rolnictwa z przetwórstwem i leśnictwa. Głównymi zadaniami w tych zakresach są m.in.: wspieranie konkurencyjności regionu poprzez rozwój regionalnej i lokalnej infrastruktury społeczeństwa informacyjnego, przygotowywanie odpowiednich lokalizacji dla inwestycji produkcyjnych w sposób nie kolidujący



Wjazd do Doliny Jeleniogórskiej oraz zabytkowy budynek sanatorium w Wojkowie.

z ochroną jego walorów przyrodniczo-krajobrazowych, wszechstronna pomoc samorządów lokalnych oraz instytucji z otoczenia biznesu dla rozwoju sieci małych i średnich przedsiębiorstw, zwiększenie potencjału istniejącej bazy dla obsługi turystyki i rekreacji oraz poprawa jej standardów, rozwój agroturystyki na obszarach wiejskich w powiązaniu z rozwojem gospodarstw ekologicznych, modernizacja i unowocześnienie istniejących urządzeń w ośrodkach sportów zimowych w Szklarskiej Porębie i Karpaczu oraz rozwój uzupełniającej sieci małych stacji sportów zimowych na przedpolu Karkonoszy oraz w Rudawach, kreowanie markowych produktów turystycznych w oparciu o walory regionalnych i lokalnych osobliwości przyrody, krajobrazu i dziedzictwa kulturowego, integracja systemów pieszych, rowerowych i narciarskich szlaków turystycznych w paśmie pogranicza oraz inicjowanie i wspieranie działań zmierzających do restrukturyzacji rolnictwa indywidualnego, m.in. poprzez promowanie rozwoju gospodarstw ekologicznych i specjalistycznych oraz tworzenia grup producenckich.

Podstawowymi celami zrównoważonego rozwoju regionu w ramach ładu instytucjonalnego są, obok doskonalenia form funkcjonowania władz samorządowych, budowa lokalnego społeczeństwa obywatelskiego i mechanizmów wielosektorowego partnerstwa, upowszechnianie zróżnicowanych form edukacji dla zrównoważonego rozwoju oraz zbudowanie systemu stałego monitoringu zmian w stanie środowiska, zagospodarowaniu przestrzennym oraz rozwoju społeczno-gospodarczym a także w sferze instytucjonalnej. Głównymi zadaniami w tych zakresach są m.in.: doskonalenie form działania Forum Obywatelskiego – Partnerstwo dla Regionu Karkonoskiego, wzmocnienie instytucjonalnych, prawnych i materialnych warunków udziału obywateli, grup społecznych i organizacji pozarządowych w procesie planowania, podejmowania decyzji i realizacji zadań zrównoważonego rozwoju w całym obszarze regionu, promowanie idei zawartych w inicjatywie ONZ z 2005 roku, ustanawiającej „Dekadę edukacji na rzecz zrównoważonego rozwoju”, utworzenie regionalnego centrum edukacji ekologicznej, uruchomienie Obserwatorium Zrównoważonego Rozwoju Regionu i na koniec opracowanie wspólnego, polsko-czeskiego „Programu zrównoważonego rozwoju Regionu” jako podstawy dla opracowania kompleksowego projektu planu jego rozwoju wraz z utworzeniem jednostki organizacyjnej dla zarządzania tym projektem.

Rozpoczęte jesienią ub.r. i kontynuowane obecnie szerokie upowszechnienie i przedyskutowanie przedstawionego wyżej zarysu koncepcji zrównoważonego rozwoju regionu w formie „Tez Karkonoskich” ma być wstępem do znalezienia właściwej formuły ich wdrożenia w odpowiednie, zintegrowane dokumenty planowania strategicznego przestrzennego na poziomie lokalnym i regionalnym. Na obecnym, wstępnym rozwoju obywatelskiego eksperymentu budowania wielosektorowego partnerstwa dla rozwoju regionu poszukuje się jak najwłaściwszych form wdrożenia prezentowanej tutaj „Koncepcji”.

Janusz Korzeń

Zespół autorski „Koncepcji”, wykonanej w Fundacji Karkonoskiej w 2007 roku: mgr inż. arch. Janusz Korzeń (koordynator prac), prof. dr hab. Tadeusz Borys, mgr inż. arch. Jacek Godlewski, mgr hist. sztuki Krzysztof Korzeń, dr Jacek Potocki i dr Piotr Rogala.